



Søspejdergruppen Havmændene

GRUPPEHÅNDBOG



DET DANSKE
SPEJDERKORPS

Revideret maj 2018

Forord.....	3
Adresse.....	3
Spejderidéen.....	4
Det danske spejderkorps formål	4
Gruppens struktur.....	4
Korps og division.....	4
Havmændene gruppe	4
Grupperådsmøde.....	6
Bestyrelsen.....	6
Havmændenes historie	6
Administration	7
Indkøb på konto	7
Udlæg og afregning.....	7
Lederudgifter.....	7
Kontingent	7
Praktisk information	9
Indmeldelse.....	9
Udmeldelse.....	9
Medlemsregistrering	9
Oprykning.....	9
Mødestruktur	9
Nøgler	10
Material	10
Uniform.....	10
Kommunikation	10
Samværspolitik	11
Rygpolitik.....	11
Alkoholpolitik.....	11
Årsprogram.....	12
Sejladsregler.....	13

Forord

Gruppehåndbogen for Havmændene indeholder generelle retningslinjer for gruppen og kan anvendes som arbejdsredskab for nye og gamle ledere.

Håndbogen indeholder oplysninger om gruppens struktur og sammensætning, bestyrelsens - og udvalgenes opgaver med mere.

Formålet med håndbogen er, at gøre gruppearbejdet mere overskueligt og dermed de løbende arbejdsopgaver lettere for alle, som er involveret i gruppens arbejde.

Håndbogen skal endvidere være med til at præsentere gruppen for alle, som måtte være interesseret i at vide mere om gruppen.

Adresse

Søspejdergruppen Havmændene
Skovshoved havn 1A
2920 Charlottenlund
Danmark
Web: havmaendene.dk
CVR: DK30683579



1

Spejderidéen

Det danske spejderkorps formål

Det Danske Spejderkorps har til formål at udvikle børn og unge til vågne, selvstændige mennesker, der er villige til efter bedste evne at påtage sig et medmenneskeligt ansvar i det danske samfund og ude i verden.

Som medlemmer kan korpset optage børn, unge og voksne, som vil love at holde spejderloven.

Spejderloven

Den, der er med i spejdernes fællesskab, gør sit bedste for:

- at finde sin egen tro og have respekt for andres - at værne om naturen
- at være en god kammerat
- at være hensynsfuld og hjælpe andre
- at være til at stole på
- at høre andres meninger og danne sine egne - at tage medansvar i familie og samfund

• Spejderløftet

Jeg lover at holde spejderloven



KAFSU er vores blå værdier

- Kammeratskab
- Ansvar
- Friluftsliv
- Sjovt
- Udfordrende

2

Gruppens struktur

Korps og division

Det Danske Spejderkorps - de blå spejdere - er på landsplan en børne og ungdomsbevægelse med over 35.000 medlemmer, børn, unge og voksne. Organisatorisk er korpset opdelt i divisioner og grupper. Havmændene gruppe hører under Bernstorff division, og har medlemmer i divisionsrådet.

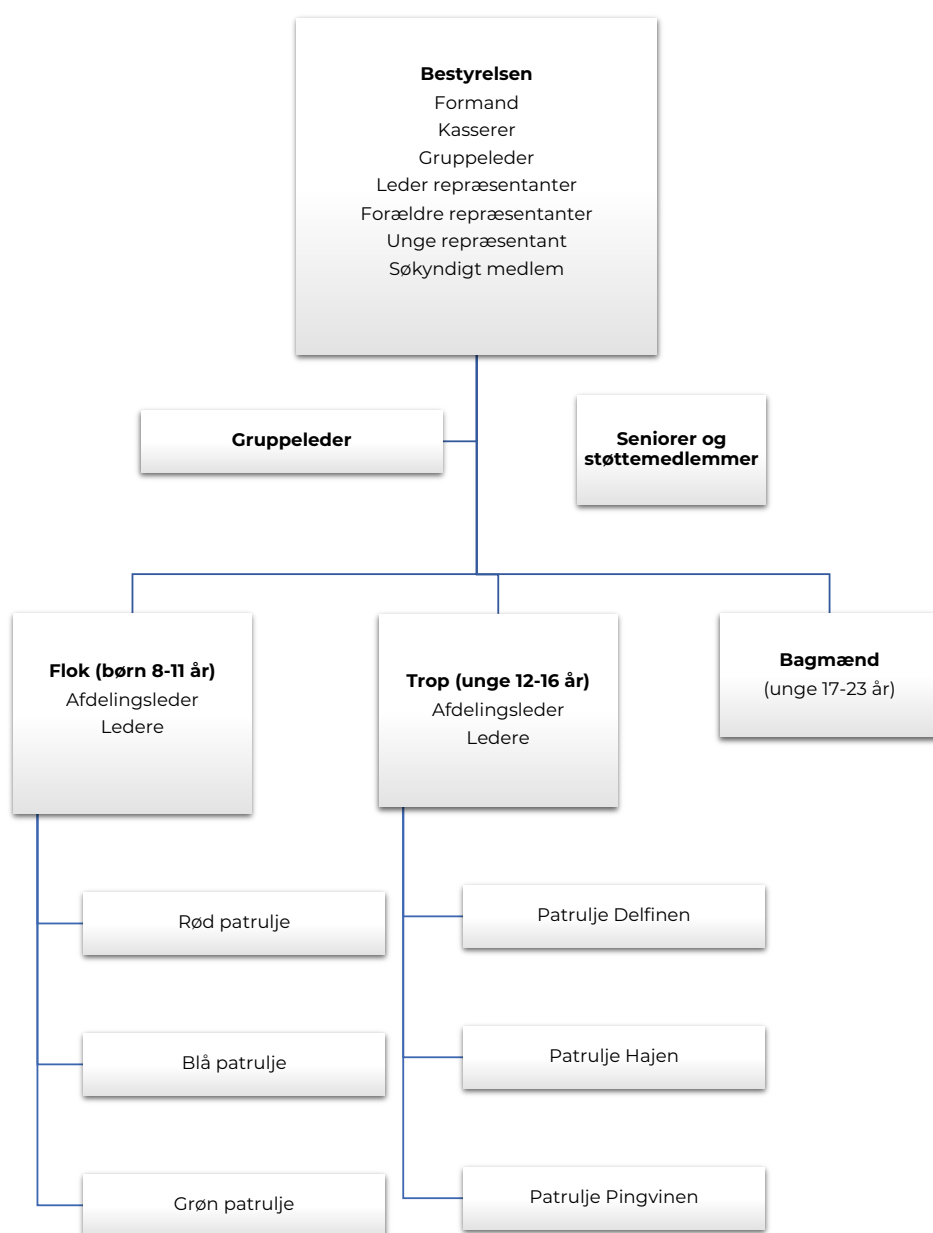
Havmændene gruppe

Havmændenes gruppe består af 3 grene: Ulveflokken (8-11 år), Spejdertroppen (12-16 år), Jungmandsklanen "Bagmændene" (17-23 år)

Gruppen ledes af en gruppeleder. Hver gren ledes af en afdelingsleder der står for at arrangere møder og aktiviteter og for, at afdelingen fungerer, som den skal. Ud over afdelingslederne er der en række ledere og hjælpere.

Alt lederarbejde er ulønnet og foregår på frivillig basis.

Gruppens organisation



Grupperådsmøde

Hvert år afholdes Grupperådsmøde (spejdernes generalforsamling), hvor Grupperådet orienteres om det forgangne års forløb og regnskab. På Grupperådsmødet vælges endvidere repræsentanter til Bestyrelsen. Grupperådet er Gruppens (Havmændene) øverste myndighed og består af:

- Forældre til medlemmer (spejdere) under 18 år
- Medlemmer (spejdere) der er fyldt 15 år.
- Medlemmer af Bestyrelsen.

Det er Bestyrelsens (formandens) ansvar at indkalde til Grupperådsmøde. Referat og budget sendes til korpset inden den 1. marts.

Bestyrelsen

Bestyrelsen er sammensat af forældrerepræsentanter, ledere og ungdomsrepræsentanter. Som hovedregel gælder det at repræsentanter vælges for en 2-årig periode. Det tilstræbes at medlemmer af bestyrelsen højst sidder i 6 år samlet. Bestyrelsen er blandt andet økonomisk ansvarlig for gruppens aktiviteter, ligesom bestyrelsen er ansvarlig for at lave udviklingsplaner for gruppen. Alle spejdere, ledere og forældre er velkomne til at deltage i bestyrelsesmødet, dog uden stemmeret. Antallet af stemmeberettigede ved bestyrelsesmøder er fastsat til højst 15 medlemmer.

Bestyrelsen består af en formand, kasserer, gruppeleder, ledere, unge, forældre, og et søkyndigt medlem. Bestyrelsen afholder omkring 5 møder om året. Dagsorden for hvert bestyrelsesmøde skal udsendes senest 1 uge før mødet.

3

Havmændenes historie

Søspejdergruppen Havmændene blev dannet i 1937 ud fra en allerede eksisterende "land" spejdergruppe. Gruppen bestod da af 2-3 patruljer med patruljefartøj og 5 spejdere i hver, Delfin, Haj og Tumler. Der var desuden en ulveflok. Patruljerne udfyldte flittigt dagbøger som er bevaret og beretter om et spejderliv, med tropsmøder, spejderløb, nytårsparader og sommertogter. Gruppen har gennem tiden fået nyt tropshus i Skovhoved havn i henholdsvis 1951, 1975 og senest i 2010.



Havmændenes
gæstebog lavet da
gruppen
fik nyt
hus i
1951 og





4

Administration

Indkøb på konto

Havmændene har en konto i Spejder Sport, indkøb på konto aftales med gruppelederen. Gruppen har endvidere en aftale med Nordbjærgets bådhandlen i Skovshoved og Heller marine i Kastrup ved køb af maritimt udstyr som administreres af gruppeleder.

Udlæg og afregning

I forbindelse med spejderaktiviteter kan der være en deltagerbetaling, som gruppelederen har ansvaret for bliver indkasseret. Lederne vil som regel stå for udlæg i forbindelse med aktiviteter og skal sende original bilag til kassereren for at få refusion.

Indbetaling til Havmændene kan gøres på Mobilepay #17533

Lederudgifter

Ledere betaler et nedsat kontingent (pt. 75 kr årligt). Det tilstræbes at holde leder udgifter så lave som muligt, hvorfor ledere som udgangspunkt ikke betaler for ture med spejdere.

Kontingent

Kontingentet opkræves årligt med udlevering af indbetalingsblanket omkring årsskiftet. Ved indmeldelse i løbet af året betales der per måned fra den måned hvor man er tilmeldt.

Kontingent fastsættes årligt på Grupperådsmødet i februar.

Årligt kontingent 2021

Søspejdere: 1500 kroner

Seniorer og støttemedlemmer: 500 kroner

Ledere: 75 kroner

Kontingentet går til at dække udgifter til aktiviteter på spejdermøder og ture. En del går også til at betale kontingent til Det Danske Spejderkorps. Der er brugerbetaling på ture og til større arrangementer.

5

Praktisk information

Indmeldelse

Indmeldelse foregår ved kontakt til grenleder samt udfyldelse af en indmeldelsesformular på gruppens hjemmeside. Indmeldelsesformularen udfyldes elektronisk i DDS medlemservice.

Udmeldelse

Udmeldelse sker til afdelingslederen hvor søspejderen går. Nogle medlemmer ønsker at holde pause, hvilket vil sige, at de ikke deltager i møderne, men betaler kontingent. Spejderen kan ikke holde pause uden at betale kontingent.

Medlemsregistrering

Havmændene benytter DDS medlemservice. Gruppelederen udpeger ledere der har ansvar for medlemsregistrering og opdatering, og sørger for de nødvendige tilladelser i medlemservice

Oprykning

Der afholdes oprykning hvert år i maj måned i forbindelse med standerhejsning. Det tilstræbes at søspejdere i Flok har opnået de fire stjerner for Flok inden oprykning. Oprykning registreres i Medlemservice ved afdelingsleder.

Mødestruktur

Spejdermøderne har en nogenlunde fast struktur, der varierer imellem sejl sæson og vinterhalvår, samt imellem gruppens afdelinger.

Flok, sejl sæson

Flokmøde, tirsdage 18:00-20:00, starter med en samling "flok", hvor beskeder gives, der foretages afkrydsning og opdeling i optimistjoller. Herefter er der sejlads, alle hjælper med til/afriggning af optimistjoller. Mødet afsluttes med et afslutningsmøde "flok" Vi står i rundkreds med armene over kors (venstre over højre arm, hvis man har uniform/ tørklæde ellers højre over venstre arm). Der gives beskeder angående næste spejdermøde og vi synger "Spejderbror" sangen.

Flok, vinterhalvår

Flokmødet afholdes i spejderhytten, tirsdage 18:30-20:00. Den første tirsdag i måneden mødes vi i Kildeskovshallen til svømmetræning. Mødet indledes med "flok" hvor alle samles, der er afkrydsning og dagens program præsenteres.

Mødet afsluttes med en afslutningsflok, ligesom i sejlsæsonen. Vi tilstræber at lave aktiviteter udendørs trods vind og vejr.

Nøgler

Spejderhytten har elektroniske nøgler der gælder til alle døre i hovedhuset. Nøgleudlevering styres af gruppelederen. I spejderhytten findes en nøgleboks hvor gruppens øvrige nøgler opbevares. HUSK at lægge nøgler tilbage på plads

Material

Som søspejdergruppe råder vi over et antal både der anvendes til gruppens aktiviteter. Der udpeges en fartøjsansvarlig på alle både som har ansvaret for at fartøjet er klargjort og sikkert, og administrerer udlån af fartøjet.

Fartøj	Antal	Fartøjsansvarlig
Optimistjoller	15	Ulveledere
RIB, Quicksilver	1	Ulveledere
Svendborg Senior joller "Delfin", "Pingvin", "Hajen"	3	3 x patruljefører
Spækhugger "22"	1	Gruppeleder
Najad 34 "Rosita"	1	Gruppeleder

Uniform

Havmændene bærer et lyseblåt tørklæde som skal bæres til møder, ture og arrangementer. Vi bruger desuden DDS søspejderbusseronne. Begge kan købes i Spejder Sport.

Kommunikation

Hjemmeside

Gruppens hjemmeside anvender DDS hjemmeside system. Gruppens ledere vedligeholder hjemmesiden i fællesskab.

Fildeling

Gruppen benytter et fælles Google drev til opbevaring og deling af relevant information. Adgang til drevet styres af gruppeleder, afdelingsledere og bestyrelsesformanden.

6

Samværspolitik

Rygepolitik

Havmændene arbejder efter DDS' rygepolitik. Det langsigtede mål er, at DDS inden udgangen af 2014 skal være røgfrit.

DDS arbejder for, at børn og unge ikke begynder at ryge.

- At spejdere og ledere skal være i røgfri miljøer både inde og ude
- At spejderne og ledere ikke begynder at ryge i Det Danske Spejderkorps
- At der ikke ryges sammen med børn og unge
- Rygning foregår derfor uden for børns opsyn og uden for hytter og telte.

Alkoholpolitik

Havmændene arbejder efter DDS' alkoholpolitik. Det Danske Spejderkorps arbejder for, at børn og unge drikker mindre alkohol. Alkohol må ikke være det samlende element ved korpsets aktiviteter. Der drikkes ikke alkohol, mens spejderarbejdet med børn og unge er i gang, eller hvor der er børn og unge til stede. Der kan nydes alkohol i begrænsede mængder efter spejdere i alle grene er lagt i seng. Der bør altid være mindst én leder der holder sig alkoholfri.

7 Årsprogram

DET DANSKE SPEJDERKORPS

Årsprogram

SØSPEJDERGRUPPEN HAVMÆNDENE
2018

NAVN + ÅRSTAL



AFDELING



GRUPPE



FERIE

AUG

SEP

OKT STANDERNEDHALING,
UGE 43

NOV

DEC

JAN

FEB GRUPPERÅDSMØDE VINTERLEJR

MAR

APR BÅDKLARGØRING

MAJ STANDERHEJSNING

JUN

JUL SOMMERLEJR/PATRULJETUR

Ikke Lily Bahmens Layout. Tine Lind, Det Danske Spejderkorps, september 2007

Sejladsregler

Bestyrelsen har vedtaget nedenstående sejladsregler samt stjernesystem for Flok med henblik på at sikre uddannelse og sikkerhed i gruppen.

Stjerner for Ulve

Første Stjerne

Krav: svømning

- a. Svømme 200 meter

Anden Stjerne

Krav: sømandskab

- b. Til og afrigge en opti-jolle

Tredje Stjerne

Krav: sømandskab

- c. Gå op i vinden (krydse)
- d. Vigeregler (Styrbord- bagbord halse)
- e. Fagudtryk for de enkelte dele af opti-jollen
- f. Kunne vende en kæntret opti-jolle

Fjerde Stjerne

Krav: spejderfærdigheder

- g. Knob og stik
- h. Forstå et kompas
- i. Øksehåndtering
- j. Knivhåndtering

Sejladsregler for kølbåde i søspejdergruppen Havmændene

Basis krav for godt sømandsskab 1 Stjerne (femte stjerne i alt)

Basis krav

- a. Sejle ind i havn
- b. Sejle ud af havn
- c. Lægge til fortøjningsplads i havn
- d. Mand overbord (lægge til bøje)
- e. Farvandsafmærkning
 - a. Afmærkning af grund
 - b. Sideafmærkninger
- f. Stagvending
- g. Bomning
- h. Vigeregler
 - a. Vurdere om der er fare for sammenstød
 - b. Godt sømandsskab for vigende
 - c. Godt sømandsskab for skib, der ikke skal vige
 - d. Bagbord viger for styrbord
 - e. Luv viger for læ
 - f. Overhaling
 - g. Motor viger for sejl
- i. Almene fagudtryk
- j. Sikkerhedsudstyr på båd
 - a. Veste til alle
 - b. Nødraketter
 - c. Mobiltelefon
 - d. Pøs
 - e. Anker og ankertov
 - f. Kompas
 - g. Tågehorn
 - h. Førstehjælpskasse
 - i. Fortøjninger og fendere
 - j. Slæbetov
 - k. Radarreflektor
 - l. Livliner
 - m. Lommelygte
 - n. Kniv
 - o. Værktøj
- k. Man skal kunne være kaptajn
 - a. Man skal kunne føre kommandoer
 - b. Klare meldinger
 - c. Overblik
- l. Skibsslys
 - a. Sejlskibe u. 7m længde
 - b. Sejlskibe u. 20m længde
 - c. Maskindrevne skibe

Sejlregler når basis krav er opfyldt

- a. Der skal være mindst to i båden, hvor begge har mindst 1 stjerne. Hvis der er mindst tre i båden er det tilladt at kun én har mindst 1 stjerne.
- b. Sejlområde: Svanemøllebugten ud til Middelgrunden og mod nord til Tårnbæk.
- c. Man må ikke være mere end 2000 m fra land
- d. Der må kun sejles ved vindstyrker under 10 m/sek (se [Sejladsudsigten](#))
- e. Det skal aftales med en leder eller nærmere aftalt kontaktbar person at man sejler ud (område og forventet hjemkomst, samt telefonnummer på sejlere)
- f. Turen skrives i logbogen

Udvidede krav til sømandskab 2. Stjerne (sjette stjerne i alt)

Udvidede krav

- g. Læg kurs
 - a. Kunne sejle efter kompas
 - b. Krydse i forhold til en given kurs
- h. Fartmåling
- i. Vigeregler
 - a. Manøvre- og advarselssignaler
 - b. Specielle vigeregler (dybvandsruter, trafikseparering, snævre løb)
- j. Farvandsafmærkning
 - a. Båker
 - b. Fyr
- k. Pejling
 - a. Pejling i forhold til land
 - b. Pejling af fartøjer
 - c. Bedømme afstande
- l. Benytte søkort
 - a. Symboler
 - b. Fyr på søkort
 - c. Udtage og afsætte position
 - d. Kursopmåling
 - e. Opmåling af distancer
- m. Diversion og afdrift
 - a. Man skal vide hvad afdrift er (påvirkning af vind og strøm)
- n. Nødprocedurer
 - a. Hvad gør man hvis det begynder at storme
 - b. Styre ved hjælp af sejl
 - c. Grundstødning
- o. Rebe sejl
- p. Specialudtryk, maritime udtryk
- q. Kendskab til storskibsruter

Sejlregler når udvidede krav er opfyldt

- r. Mindst to personer, hvor den ene har 2 stjerner og den anden har en stjerne
- s. Sejlområde: Dragør til Snekkersten og ud til Ven-Flakfortet

- t. Ved vindstyrker på mere end 10 m/s må sejlads kun ske efter aftale med leder.
- u. Det skal aftales med en leder eller nærmere aftalt kontaktbar person at man sejler ud (område og forventet hjemkomst, samt telefonnummer på sejlere)
- v. Turen skrives i logbogen

Duelighedsprøven 3. Stjerne (syvende stjerne i alt)

Krav til duelighedsprøven

- w. Bestået teoretisk og praktiskprøve

Sejlregler når duelighedsprøven er bestået

- x. Mindst to personer, hvor den ene har duelighedsprøven (3. stjerne)
- y. Sejlområde: Dragør til Snekkersten og ud til Ven – Flakfortet eller efter aftale med nærmeste leder
- z. Ved vindstyrker på mere end 10 m/s må sejlads kun ske efter aftale med leder.
- æ. Det skal aftales med en leder eller nærmere aftalt kontaktbar person at man sejler ud (område og forventet hjemkomst, samt telefonnummer på sejlere)
- ø. Turen skrives i logbogen